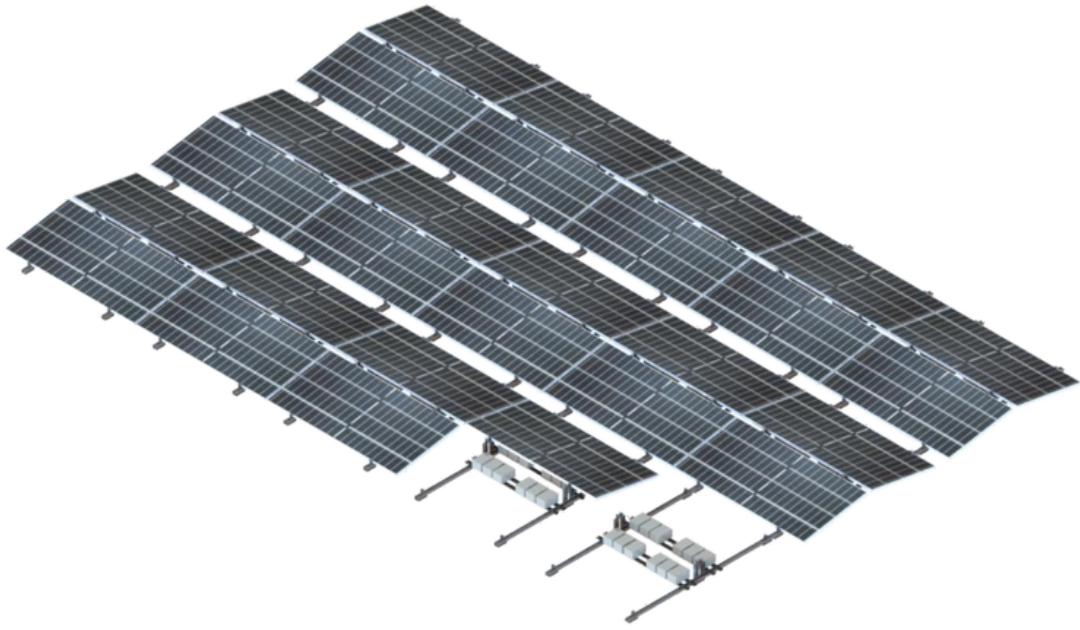




**Manual de Instalación
Sistema de lastre
(Estructura sin anclaje)**

Sistema de lastre **(Estructura sin anclaje)**



Prefacio

Antes de la instalación, lea este manual y tenga en cuenta los requisitos de política reales del sitio del proyecto y la situación real del proyecto, capacite al personal sobre los pasos de instalación relevantes y las precauciones de seguridad, y tome medidas de seguridad y supervisión.

Este manual sólo es aplicable a la instalación del sistema de lastre portátil para SWE.

Este manual contiene pasos de instalación, consejos de operación, requisitos de precisión de la instalación (requisitos mínimos de precisión), recordatorios de seguridad, etc. La comprensión completa de este manual es la base para una instalación segura y eficiente del sistema, y no somos responsables de las fallas del sistema. o degradación del rendimiento debido al incumplimiento del manual de instalación, instalación incorrecta o instalación de componentes de otras fuentes. La Compañía se reserva el derecho de recurrir si el proyecto está en riesgo debido a operaciones de instalación y prácticas de construcción que no cumplan con las disposiciones de este manual.

Para los pasos de instalación y consejos de operación en el manual, bajo la premisa de garantizar los requisitos de precisión de la instalación, si hay una mejor operación de instalación en el sitio, se puede ajustar adecuadamente después de informar a Fujian Antai New Energy Technology Co. Si no hay mejor solución, siga el manual para realizar el trabajo de construcción.

Asegúrese de familiarizarse con los recordatorios de seguridad y el funcionamiento estandarizado; de lo contrario, podrían producirse daños a la propiedad, lesiones corporales o incluso la muerte. La empresa no es responsable de posibles daños personales causados por operaciones y comportamientos contrarios a este manual.

Contenido

1	Precauciones de seguridad	3
1.1	Precauciones de seguridad	3
1.2	Señales y símbolos de seguridad	4
1.3	Paracaídas	4
2	Descripción general del sistema	5
2.1	Herramientas	5
2.2	Componentes del sistema	6
2.3	Valores de torsión	7
3	Instrucciones de instalación	8
3.1	Instalación de bastidores de soporte	8
3.2	Instalación de almohadillas de goma	8
3.3	Instalación para 15 grados (omite este paso si no es necesario)	9
3.4	Instalación del empalme de rieles	10
3.5	Instalación del terminal de puesta a tierra	11
3.6	Instalación de la Bandeja de Lastre	12
3.7	Instalación del Lastre	14
3.8	Instalación de módulos	15
4	Vistas finales	16
5	Aviso	18

1Precauciones de seguridad

1.1Precauciones de seguridad

Gracias por utilizar la estructura de montaje solar Antai, siga el manual de instalación durante la instalación y el mantenimiento.

Aviso general

- La instalación debe ser realizada por trabajadores profesionales, quienes seguirán el manual de instalación.
- Siga las normas de construcción locales y las normas de protección ambiental.
- Siga las normas de seguridad laboral.
- Por favor use el equipo de seguridad. (especialmente casco, bota, guante)
- Asegúrese de que haya al menos 2 trabajadores de instalación en el sitio en caso de emergencia.
- Traiga al menos 1 juego de manuales de instalación al sitio.
- Al instalar en un lugar alto, instale andamios para eliminar el riesgo de caídas antes de continuar. Utilice también los guantes y los cinturones de seguridad.
- No modifique los productos de Antai sin permiso para evitar accidentes y mal funcionamiento.
- Preste atención a las puntas afiladas de las estructuras de aluminio y tenga cuidado de no lesionarse.
- Apriete todos los pernos y tornillos necesarios.
- El cable podría dañarse si toca la sección del perfil durante el trabajo de cableado eléctrico.
- No utilice productos rotos, defectuosos o deformados en caso de peligro.
- Utilice los accesorios de montaje designados por Antai para la instalación y no modifique los productos de Antai en ningún caso.
- No haga impactos fuertes sobre el perfil, ya que el perfil de aluminio se deforma y raya fácilmente.
- Tenga en cuenta que este manual es solo para las estructuras de montaje.

1.2 Señales y símbolos de seguridad

Los siguientes "consejos", "atención", "advertencia" estarán a lo largo de todo el manual, para que una instalación estandarizada y eficiente brinde una garantía importante, de acuerdo con la instalación de este manual, puede maximizar la prevención de riesgos y peligros potenciales del proyecto.

Consejos: Siga las instrucciones de funcionamiento para optimizar el proceso de instalación para una instalación eficiente y de alta calidad.

Atención: este cuadro de alerta contiene información importante sobre la instalación que se debe seguir estrictamente, ya que no hacerlo puede generar riesgos para la operación de instalación o desviar la operación de instalación del control previsto.

Advertencia: Este cuadro de consejos contiene información crítica sobre la instalación. Durante la instalación, siga estrictamente este consejo; de lo contrario, pueden existir importantes riesgos estructurales y de seguridad.

1.3.1.3 Equipos de seguridad



Consejos: Para garantizar la seguridad del personal de construcción en el sitio, prepare equipo de seguridad adicional.

2 Resumen del Sistema

2.1 Herramientas

			
Llave de vaso	Taladro eléctrico	Metro	Rotulador
			
Llave dinámica	Cuerda	Llave ajustable	Llave de tubo



Consejos: Para mejorar la eficiencia de la construcción en el sitio, las herramientas de construcción reales utilizadas en el proceso de construcción no se limitan a las herramientas recomendadas.

2.2 Componentes del Sistema



Rack de premontaje

AL6005-T6 Aluminio
Premontado
10/15 grados ajustable

-15° Extensor

Para instalación de 15
grados Aluminio AL6005-
T6 con pernos SUS304
M6



Empalme del riel inferior

Para conectar cada
bastidor Aluminio
AL6005-T6 con pernos
SUS304 M6



Bandeja de lastre

Barra de
acero



Clip de bandeja

Para fijación de la
bandeja sobre carril
Material PA66



Taco de caucho

Almohadilla
de goma
para
elevación

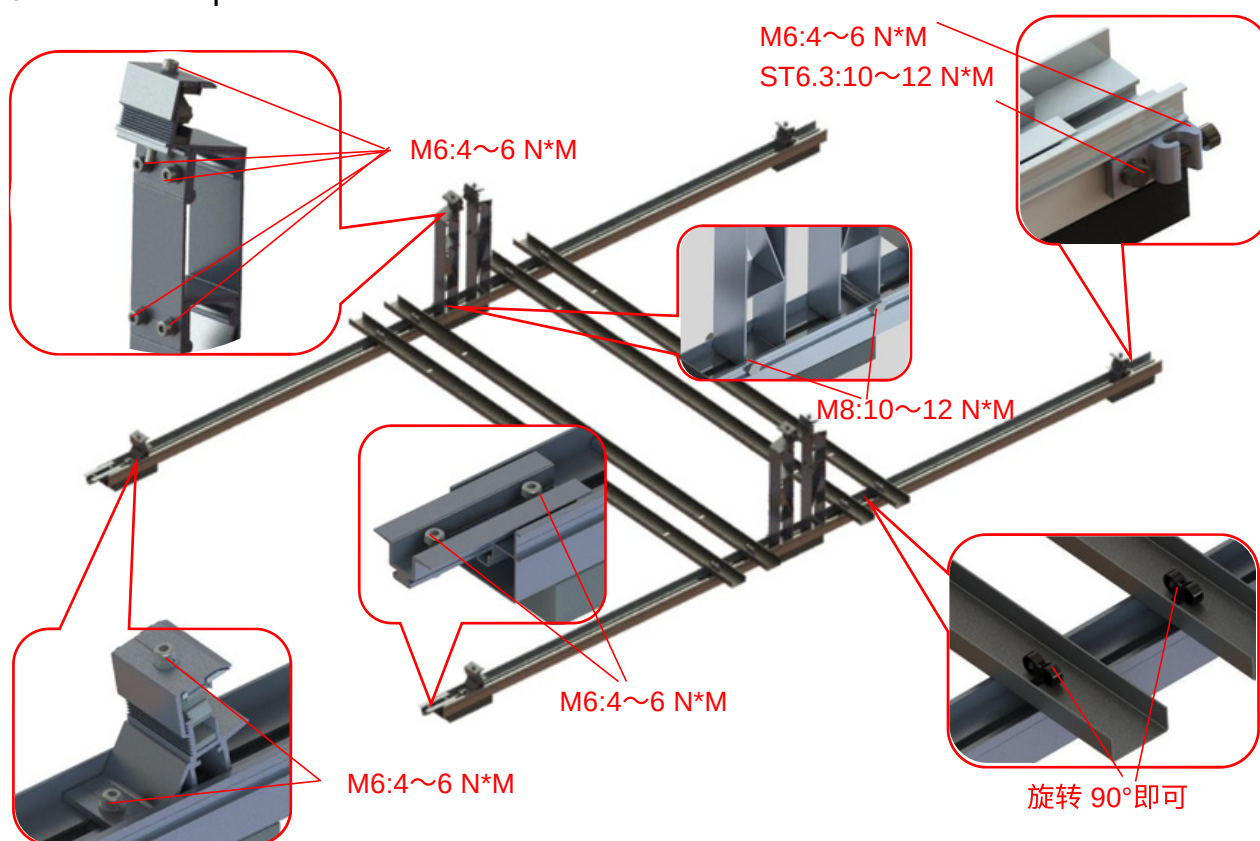


Terminal de tierra

Para conectar a
tierra el sistema
con cables de
cobre.



2.3 Valores de par



Tamaño del perno	valor de par sugerido (N · m)
M6	4~6
M8	10~12
ST6.3*25	10~12



Atención:

1. El valor de torque de instalación de cada uno de los sujetadores anteriores es el valor de torque recomendado por nuestra empresa, y se deben tener en cuenta los siguientes 2 puntos en combinación con el valor de torque recomendado al instalar los sujetadores:

- Al instalar, bloquee visualmente el perno hasta que la almohadilla del resorte quede plana;
- Al instalar, los clavos autorroscantes deben fijarse a la arandela de plástico transparente/arandela compuesta y la cabeza del clavo autorroscante, la cabeza del clavo autorroscante y el perfil no tienen espacio hasta el momento.

3 Instrucciones para la instalación

3.1 Instalación de bastidores de soporte.

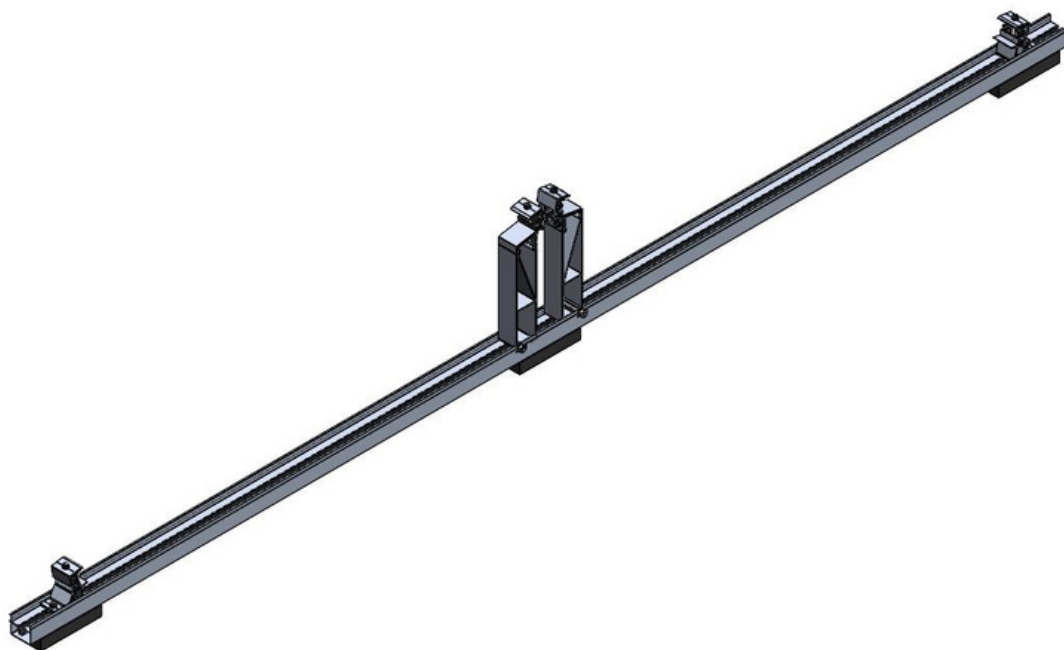
3.2 Instalación de almohadillas de goma

Retire la película del reverso adhesivo de un lado de las almohadillas de goma y fije el lado adhesivo con el riel inferior correspondiente.

Despliegue el bastidor preensamblado y fije 3 almohadillas de goma en el riel inferior, la posición de fijación de las almohadillas de goma está debajo del conjunto de soporte delantero y el conjunto de soporte trasero, las dimensiones específicas corresponden al proyecto real.



Atención: Las paredes laterales del riel inferior y las paredes laterales de las almohadillas de goma deben estar al ras, presionadas y aseguradas para que estén adheridas y no desalojadas.

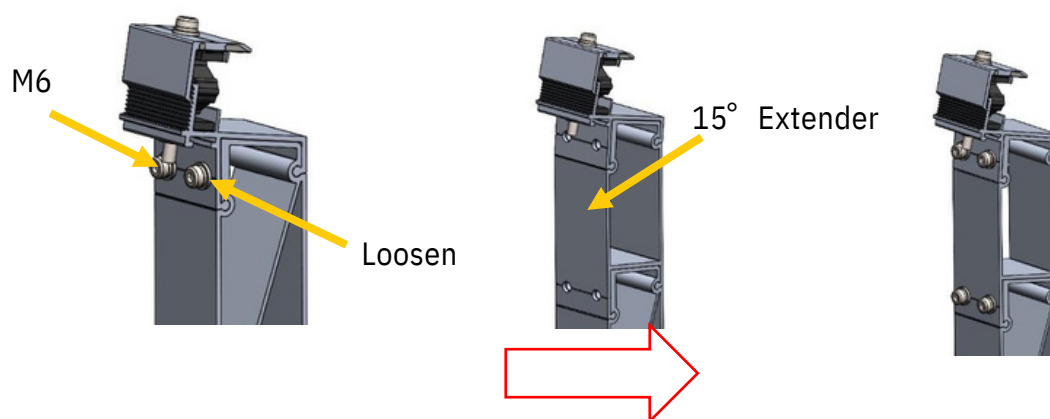


Un bastidor de premontaje con 3 almohadillas de goma

3.3 Instalación para 15 grados (omite este paso si no es necesario)

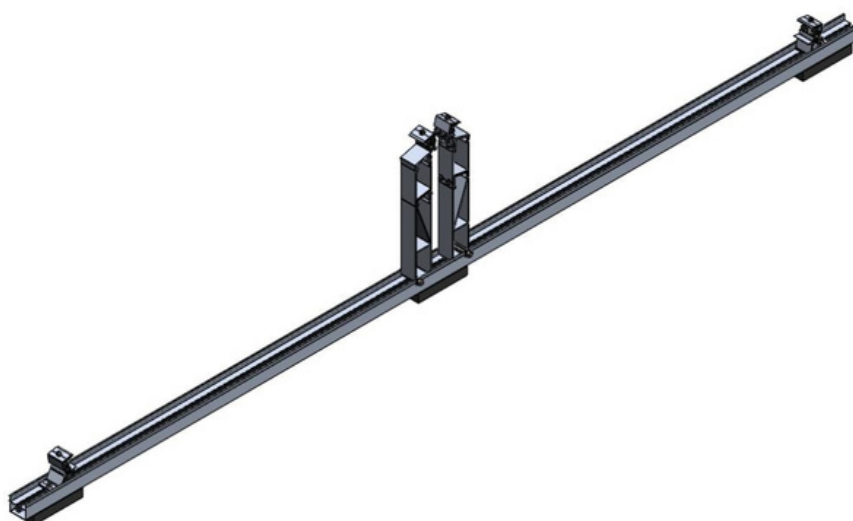
Afloje los 2 pernos M6 en la parte posterior de la base alta de 10°, saque el extensor de 15° para ensamblar y fije la parte inferior del extensor con 2 pernos M6 y la parte superior con 2 pernos M6 también.

Los siguientes pasos de instalación se basan todos en el diseño de 10° como ejemplo, y los pasos de instalación son los mismos para el diseño de 15°.



Atención:

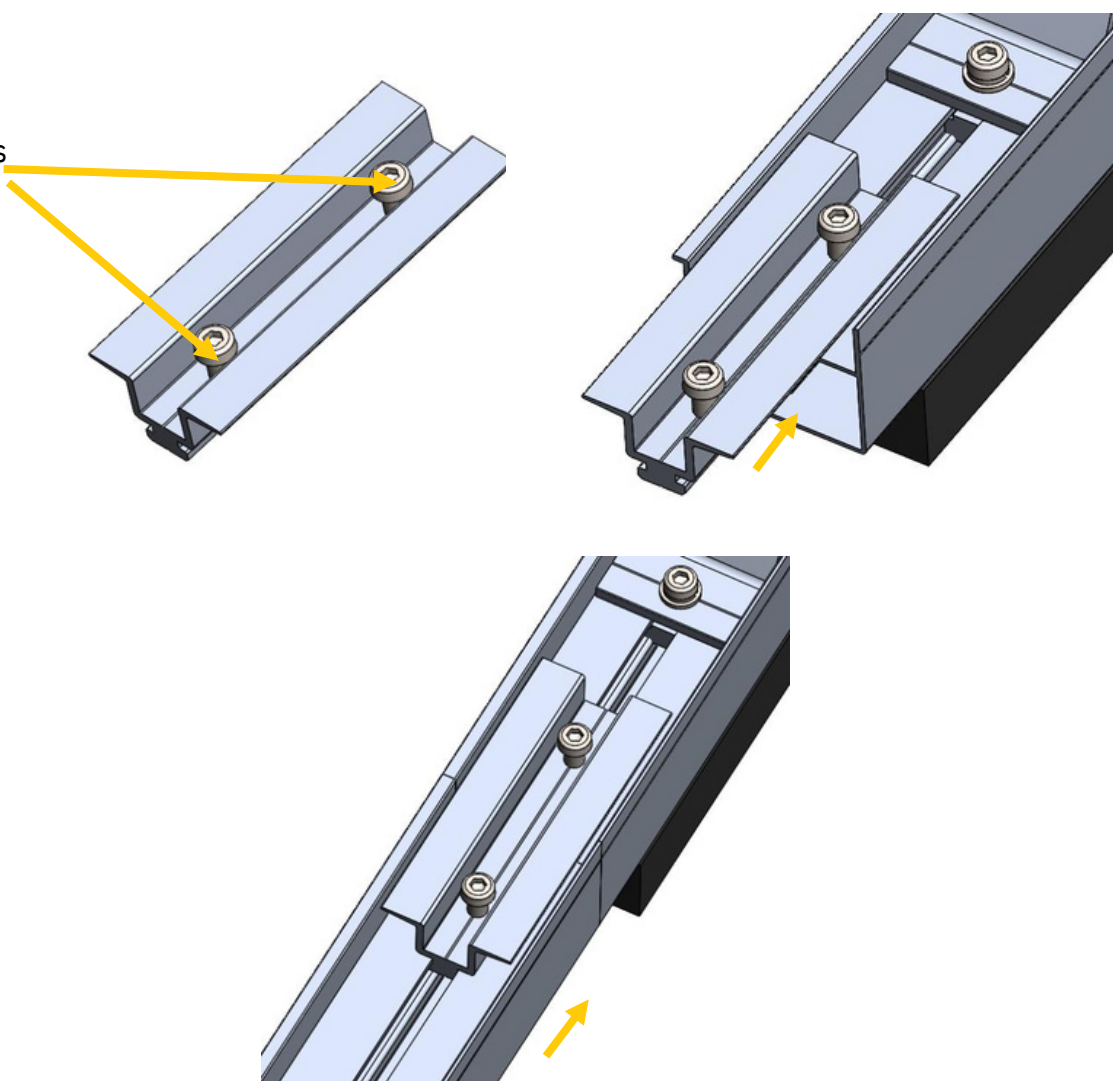
1. Verifique el ángulo de inclinación requerido antes de la instalación.
2. Los pernos para fijar la Base Alta con el riel inferior deben ajustarse y apretarse durante la instalación de los módulos.



3.4 Instalación del empalme de rieles

Afloje previamente los dos pernos M6 del empalme de riel, luego deslice la mitad del empalme de riel en el primer riel inferior y bloquee el perno, luego deslice el segundo riel inferior en el empalme de riel para que los dos rieles inferiores queden alineados entre sí, y luego bloquee los pernos en el otro lado.

Suelta los
M6



Atención:

Los dos rieles inferiores deben estar alineados y bien sujetos,
La conexión del siguiente riel depende de la disposición solar, que es la ubicación Este-Oeste o la ubicación de una sola cara.



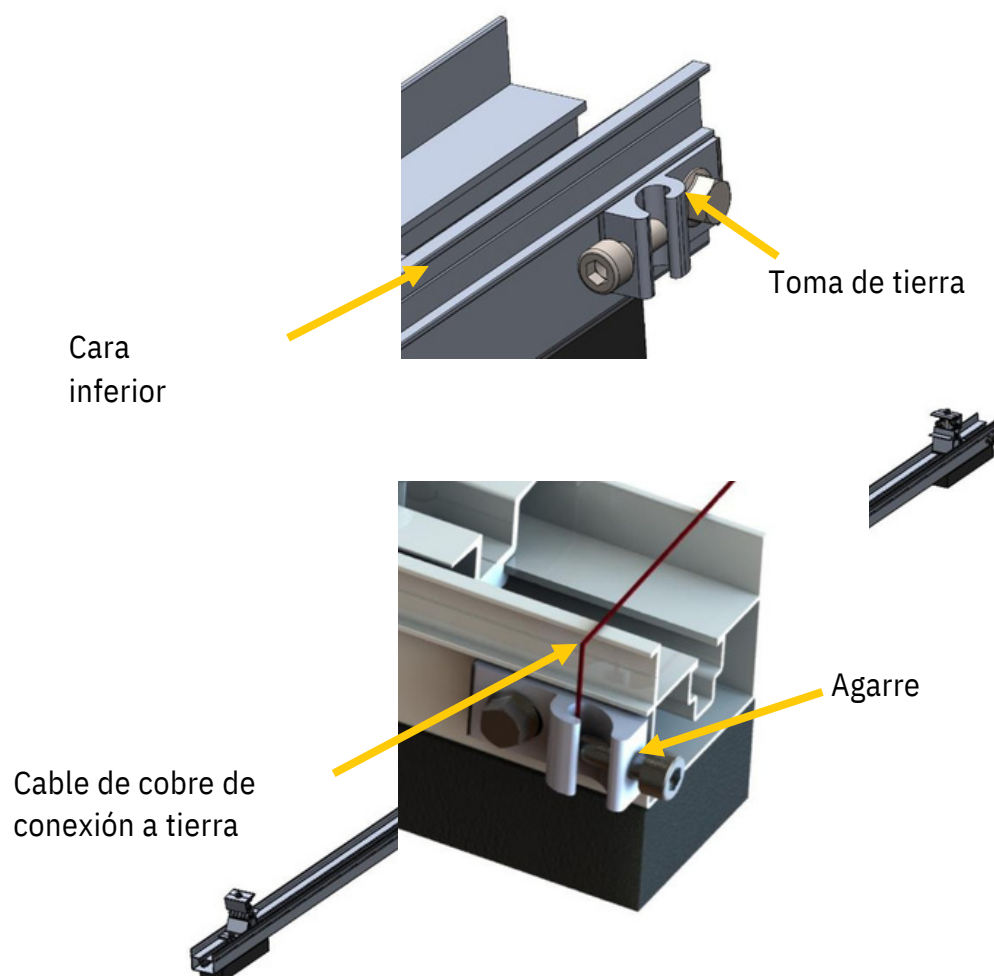
Advertencia:

Es necesario asegurarse de que los pernos de empalme del riel perforen la superficie del riel inferior para lograr el efecto de conexión a tierra.

3.5 Instalación del terminal de puesta a tierra

Utilice el tornillo autorroscante para fijar la terminal de conexión a tierra en el costado del riel inferior y asegúrese de que las clavijas de la terminal penetren en la superficie del riel y de la terminal misma.

Fijación de terminales de conexión a tierra

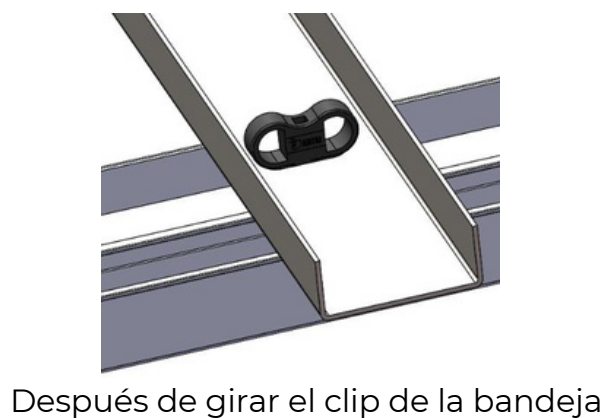
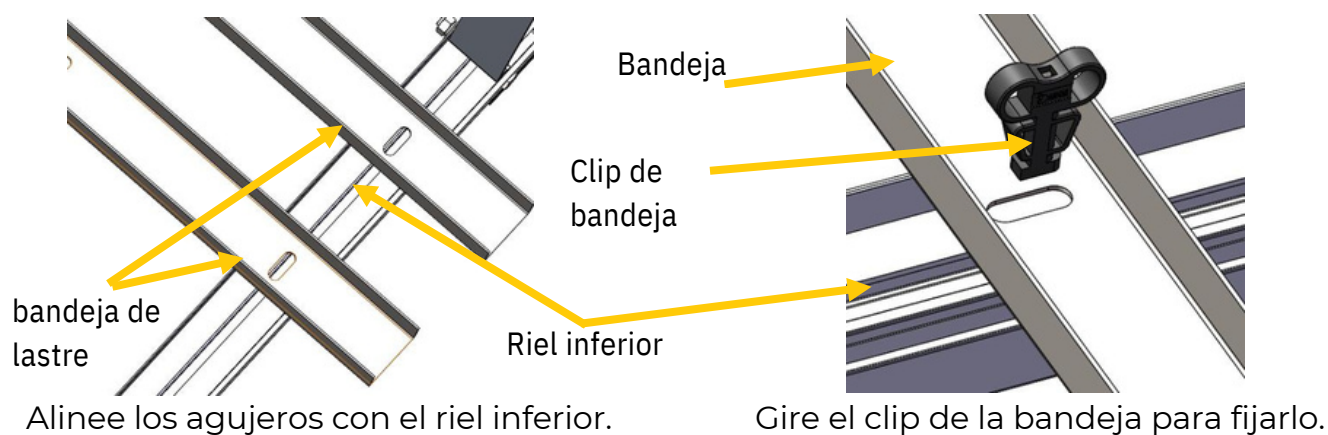


Conecte cada terminal de tierra correspondiente con el cable de tierra y conecte el cable de tierra al sistema de tierra del techo. El método de instalación que se muestra en la imagen es solo de referencia, consulte la situación real de construcción del proyecto.

3.6 Instalación de la Bandeja de Lastre

De acuerdo con los planos de taller del proyecto correspondiente, coloque los bastidores ensamblados en la posición correspondiente, alinee los orificios de montaje de la bandeja de lastre de acero C con la ranura del riel inferior y coloque el clip de la bandeja en las ranuras a través de los orificios de la bandeja de lastre. y luego gírelos 90° para fijarlos.

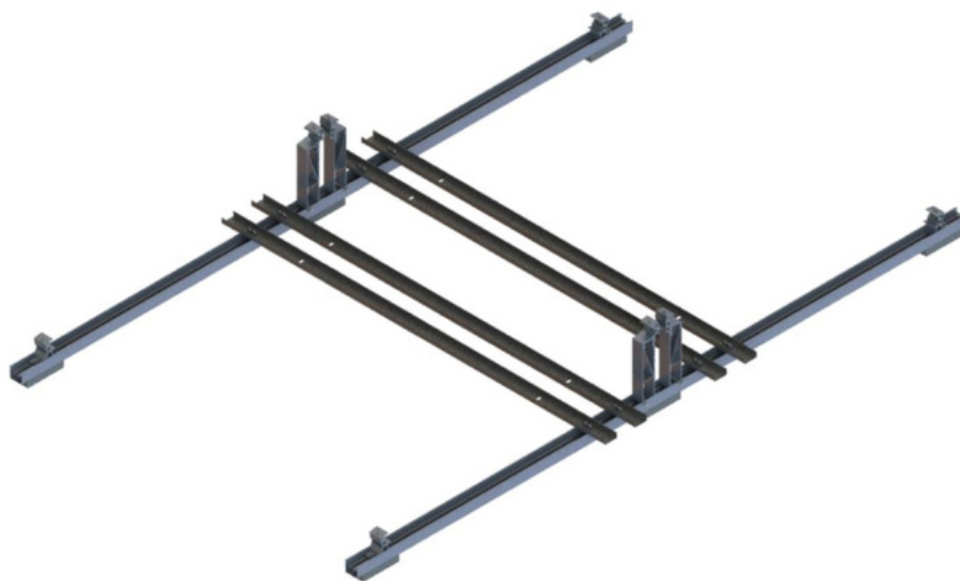
Preste atención a la orientación de la bandeja de lastre de acero C, asegúrese de que el canal C esté hacia arriba para facilitar la instalación del clip de bandeja giratorio, como se muestra en la siguiente figura.



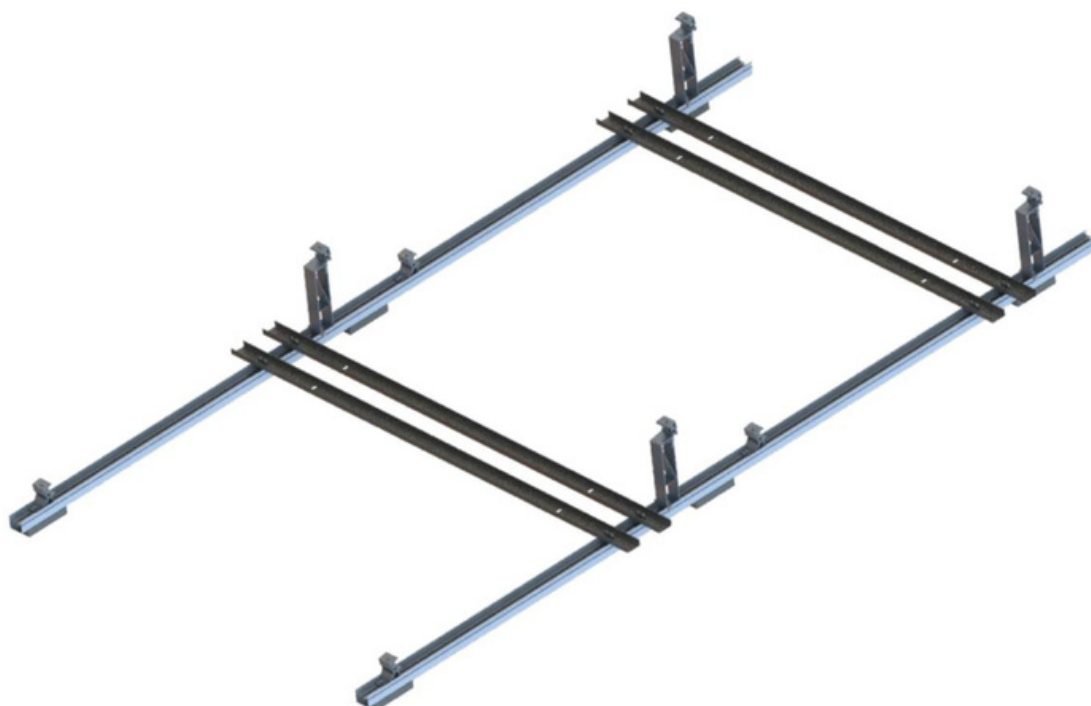
Atención:

1. Asegúrese de que el clip de la bandeja esté insertado en el canal del riel inferior a través de los orificios de la bandeja de lastre.

2. El espacio entre las bandejas de lastre de 2 piezas depende del tamaño del lastre de concreto.



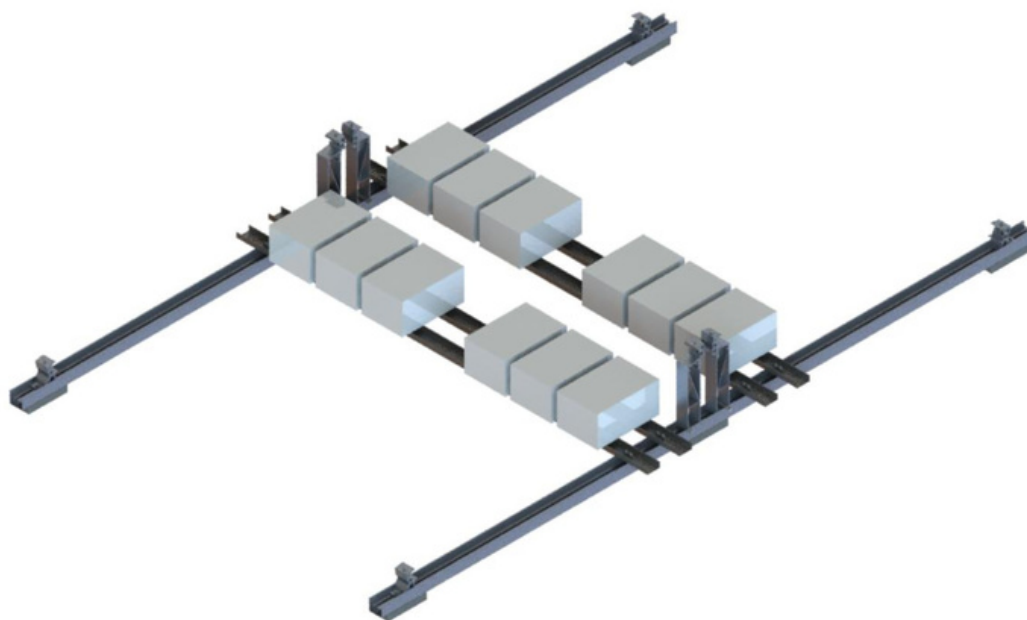
Instalación este-oeste



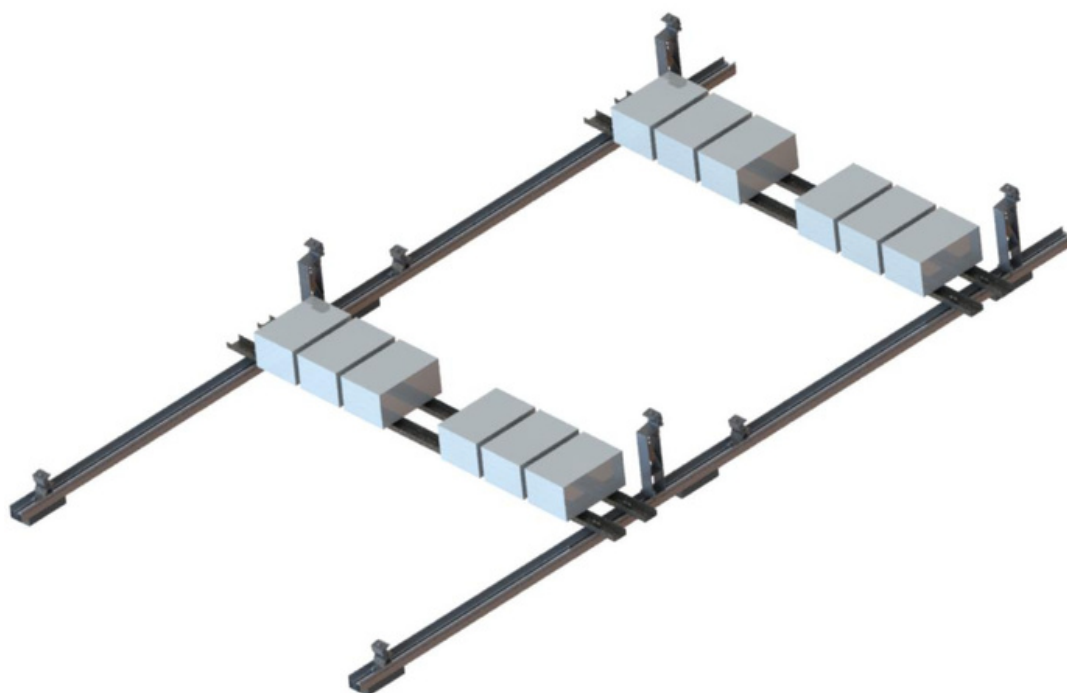
Instalación monodireccional

3.7 Instalación de Lastre

Colocar sobre la bandeja la cantidad de balastos correspondiente según el proyecto necesario.



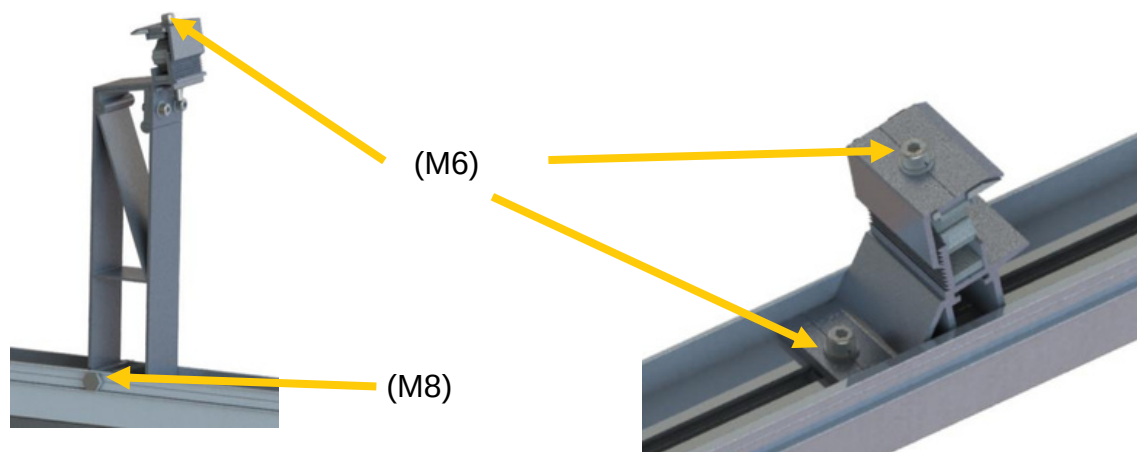
Instalación este-oeste



Instalación monodireccional

3.8 Instalación de los módulos

Afloje los pernos de la base baja y la base alta, pero aún en ensamblaje.



Inserte el módulo en la abrazadera de la base alta y deslice la base baja para sujetar el módulo correctamente. Y apriete todos los pernos para fijarlo.



Atención:

Apriete los pernos después de que la base baja se haya deslizado a la posición adecuada para sujetar los módulos.



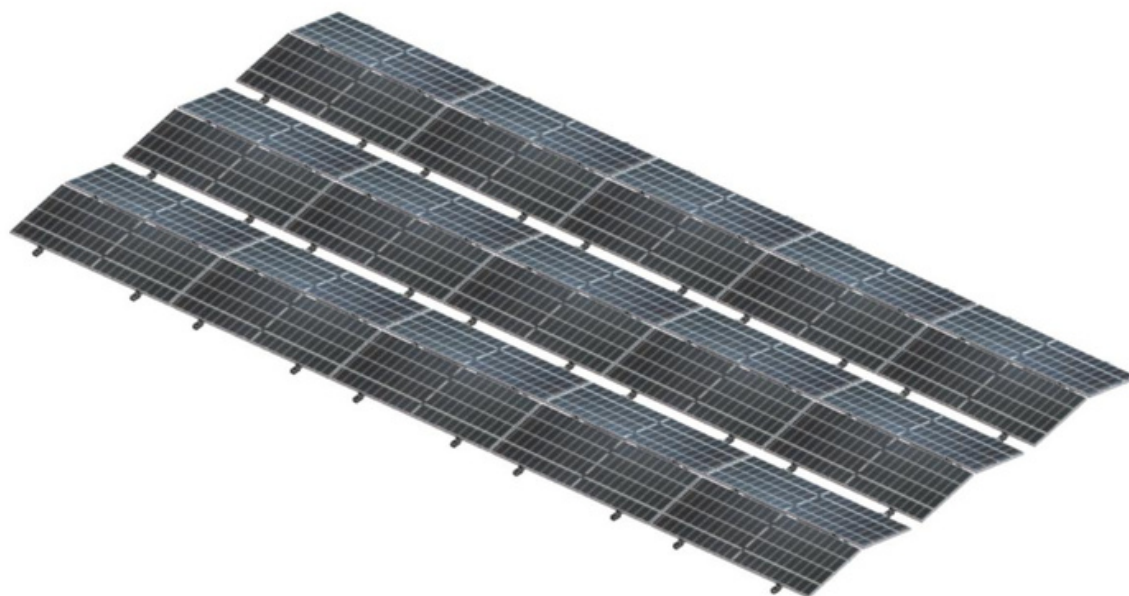
4 Vistas finales



Filas dirección este-oeste



Filas monodireccionales



6 filas este-oeste



4 filas monodireccionales

Aviso

1 Notas para las dimensiones de construcción

Las dimensiones específicas de todas las instalaciones involucradas están sujetas a los planos de construcción. Estas instrucciones de instalación son solo para la descripción del método de instalación del producto.

2. Notas para sujetadores de acero inoxidable

Debido a la buena ductilidad del acero inoxidable, los sujetadores tienen una gran diferencia con los del acero al carbono en su naturaleza. Si se usa de manera inadecuada, el perno y la tuerca quedarán "bloqueados", lo que comúnmente se conoce como "agarrotamiento". La prevención del bloqueo básicamente tiene las siguientes formas:

2.1. Reducir el coeficiente de fricción

- (1) Asegúrese de que la superficie de la rosca del perno esté limpia y ordenada (sin polvo, arena, etc.);
- (2) Se recomienda utilizar cera amarilla o lubricante durante la instalación (como grasa lubricante, aceite de motor 40#, que preparan los usuarios).

2.2. Método de operación correcto

- (1) El perno debe estar perpendicular al eje de la rosca y no inclinado (no apretar de forma oblicua);
- (2) En el proceso de apriete, es necesario equilibrar la fuerza y el par de apriete no debe exceder el valor del par de seguridad prescrito;
- (3) Elija una llave dinamométrica o una llave de tubo en la medida de lo posible, evite usar una llave ajustable o una llave eléctrica. Reduzca la velocidad de rotación mientras tenga que utilizar llaves eléctricas;
- (4) Evite el uso de llaves eléctricas, etc. en condiciones de alta temperatura, no las gire rápidamente cuando las use, para evitar un aumento rápido de la temperatura y causar "convulsiones".